

THI MEA

Künstlerhaus  
Bregenz 2023

October 7th - November 19th

curated by Vanessa Mitter

**The LaLa International Art  
Collective and Guests**

Christiane Bergelt

Liz Elton

Ulli Knall

Vanessa Mitter

Paige Perkins

**With**

Flora Bilgeri

Mila Bjelik-Stöhr

Anne Marie Jehle

Gesine Probst-Bösch

WHA

S

NS

T AWL





WHAT  
THIS  
AWL  
MEANS

To me, the world is steeped in sticky good taste and ignorance.

Francis Picabia, 'Half Asses',  
*I Am A Beautiful Monster:  
Poetry, Prose, and Provocation*

The present moment is an explosion a scission of past and future

Mina Loy, 'Time-Bomb',  
*The Lost Lunar Baedeker*

The call of absurdity is all.

Vanessa Mitter

«Did I tell you I can hear loud voices coming from the room next door? I didn't think so. The chamber no longer exists. In all of this, there is only one thing that petrifies me, and that is the possibility that I could be hearing the voices. What if they are not real?»

The living artists in the LaLa International Art Collective, and in this exhibition, tease out multiple histories, prising them from their ancestors.

The esoteric gesture alludes to hidden worlds; glimpsed through a cacophony of curlicues and swirls.

These associations find their apotheosis in the impulse of collective accident and instinct. No sooner has a precariously stitched together collection of flowing fabrics, as installation, caught the eye of the viewer, than one's senses are confronted

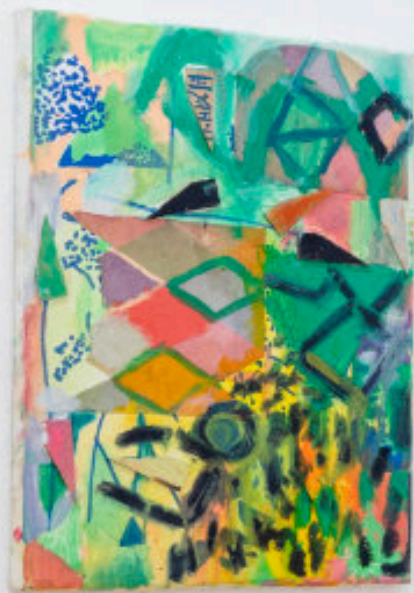
by a twisted and hypnotic universe of signs, symbols, birds, trees, figures; all deliriously dancing; as if in a trance.

Further to this, the viewer's gaze is met by the contradiction of seemingly mutable clay.

Figures abound. Objects that look like cornucopias; grotesque, gargogyle-like, bulbous females, multifaceted Sheila na gig types too timid, perhaps, to reveal all; creatures spewing forth, botanical structures, strange hybrid forms, curious, Lilliputian men; all spilling out as if driven by their own organic internal logic.

Large-scale paintings playfully ignite the history of gestural abstraction. These coalesce with the more ethereal, sombre monuments to colour field painting by another contemporary painter in the exhibition.





Vanessa Mitter, Burnt by promises, 2019  
Flora Bilgeri, Memento Mori, 1935



It all adds up to a jarring of signs and between the living and the dead.

The interplay between the present and the deceased reaches its zenith in small, intimate artworks, and in bold experiments that merge Pop art sensibility with Fluxus, as well as in a striking, silver-spooned, Surrealist seeming object.

La...La.. La...La.. La.....  
Sing-song. Childlike. Rather like Dada....Da...da.....da.....da.....  
dada; a child's first word repeated endlessly, also an Art Movement and no accident.  
Banal, but shrill.

LaLa is similar, but softer, like its feminine equivalent. Not mama, but lala. It is a tune that thrashes around in one's head, beating a path in to one's consciousness.

Consonent. Vowel. Consonent.

Vowel. Slow start. Impetuous impulse. Slow start, followed by impetuous impulse.

We hear the clamour of voices colliding in this exhibition, both loud, rancorous, shrill and softly spoken; whispering cadences to us through time. Each viewer will react differently. Some will receive a faint tintinnabulation of a distant ring. Others will experience clamour; discordance.

Quietly, in the closed coffin of desire, a universe of nameless shapes and forms spring forth, on paper and on canvas; small; intimate. These speak of what painting's possibilities could be today; freed from the echo chamber of heroic possession. These are ambiguous and urings, reverberating through time.

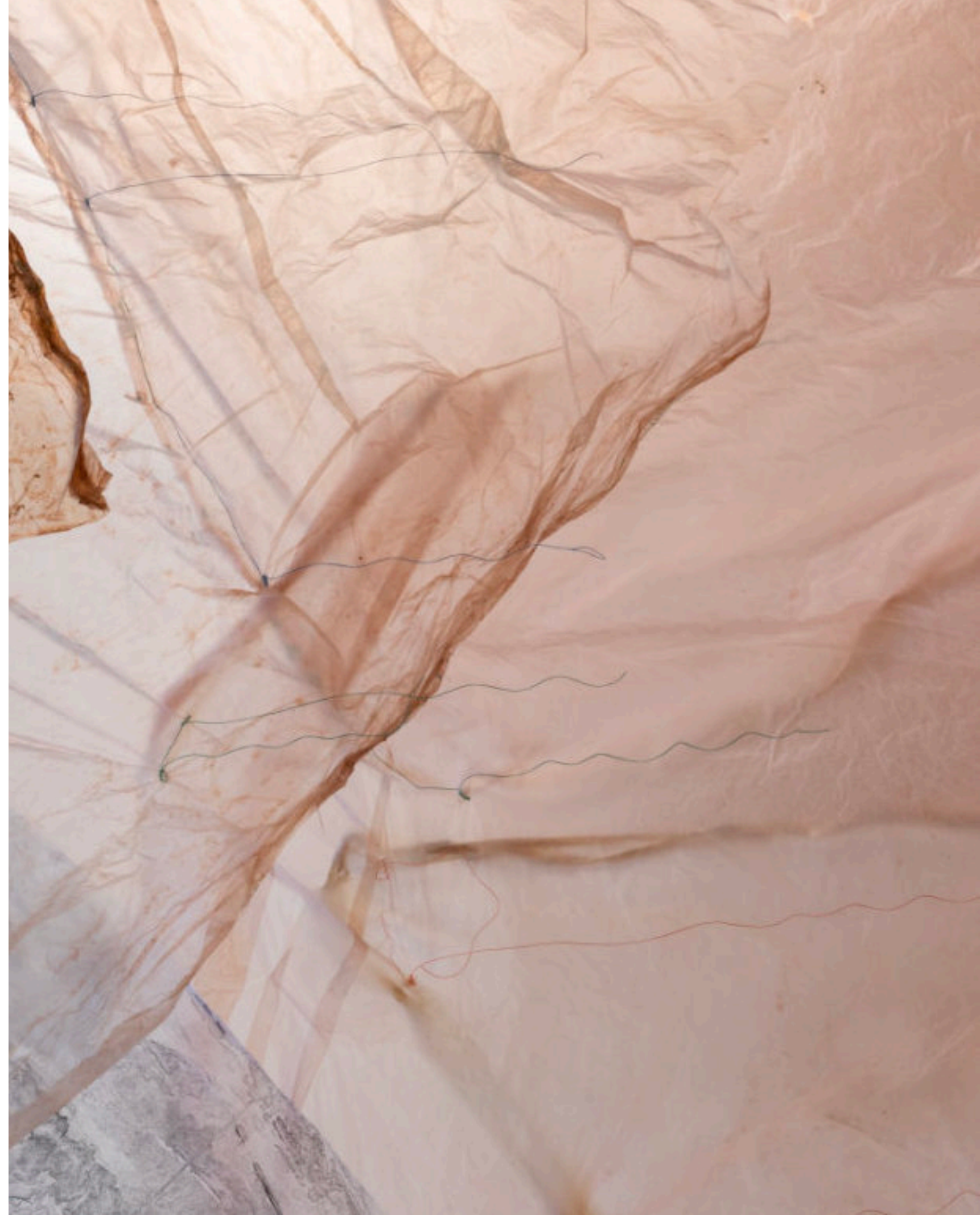
At once pithy, visionary, concocted, incidental, complex, absurd, awkward, frivolous,

simple, severe; the artists in the LaLa International Art Collective look the past dead in the eye, playfully questioning their collective inheritance.

Furthermore, Bergelt, Knall, Mitter, Elton and Perkins, who form the collective, borrow works by deceased female artists from the collection of the Vorarlberg Museum that are connected to their own approaches.

As a curatorial intervention, a dialogue is created in which the individual artists speak to each other across time, cutting through and in to historical context(s), thereby constructing inventive platforms for an interrogation of the visual.

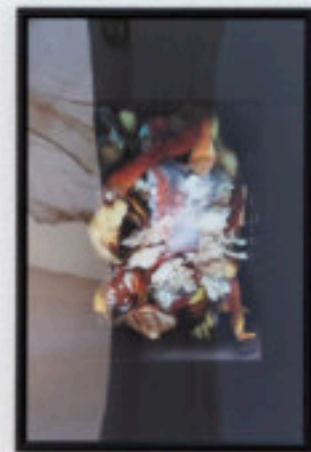
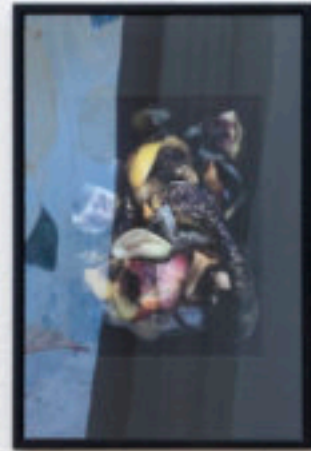
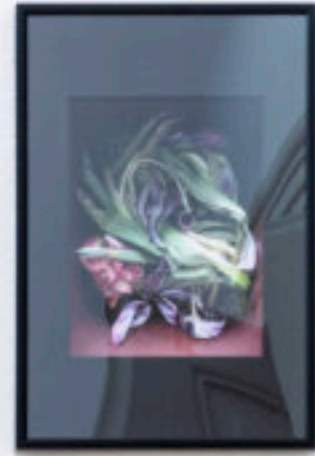
Vanessa Mitter



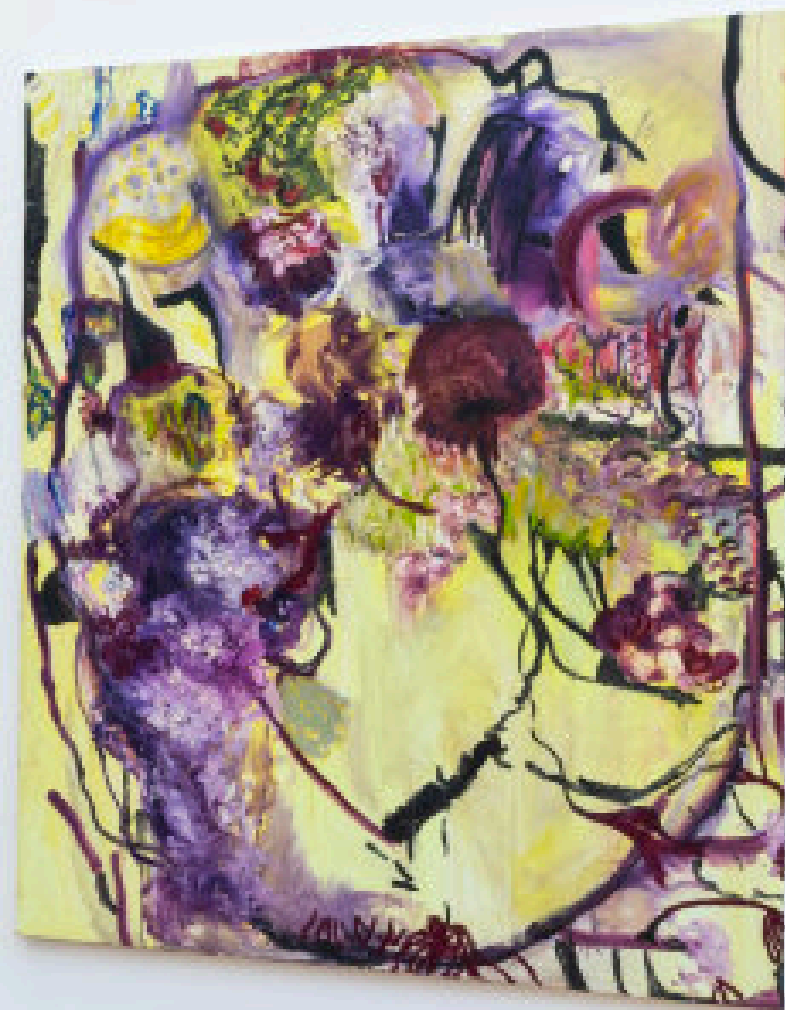
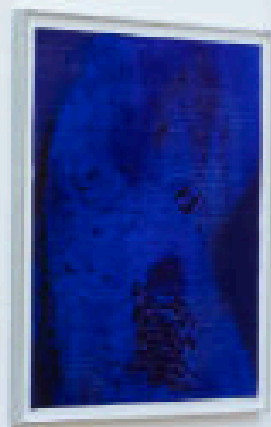


THE  
LALA  
COLLE  
CTIVE  
IS  
BORN

Liz Elton, Force of Nature, 2023, Detail ▲▲ | Force of Nature, 2023, Installion View ▲  
Compost Bin Prints, 2020-2023









ON 8<sup>TH</sup>  
JUNE  
2018

MANIF  
ESTO

# Is a moment still and silent enough to instill a sense of momentum?

When Paige Perkins and Vanessa Mitter met in the latter's studio, having exhibited together twice in different contexts, they began to talk excitedly about a new project.

The LaLa International Art Collective was born on 8th June 2018.

We spoke passionately, and still speak about the women we have worked with; the female artists that we know. We were at art college with several of them, or have exhibited with others. We spoke about their brilliance, their attitudes, our varied approaches to making art; the ways in which we could reconfigure our own experiences, and become stronger as a collective, who exhibit and, potentially, collaborate together.

The drive comes out of an instinctive desire and need to have our voices heard; to bring them in to being. Visibility is a political issue. We believe that, through: collaboration, conversation, exchange, working and talking together, we can enable more exciting ways of making art, and of communicating with audiences. We also wish to inspire the next generation of girls; of future artists.



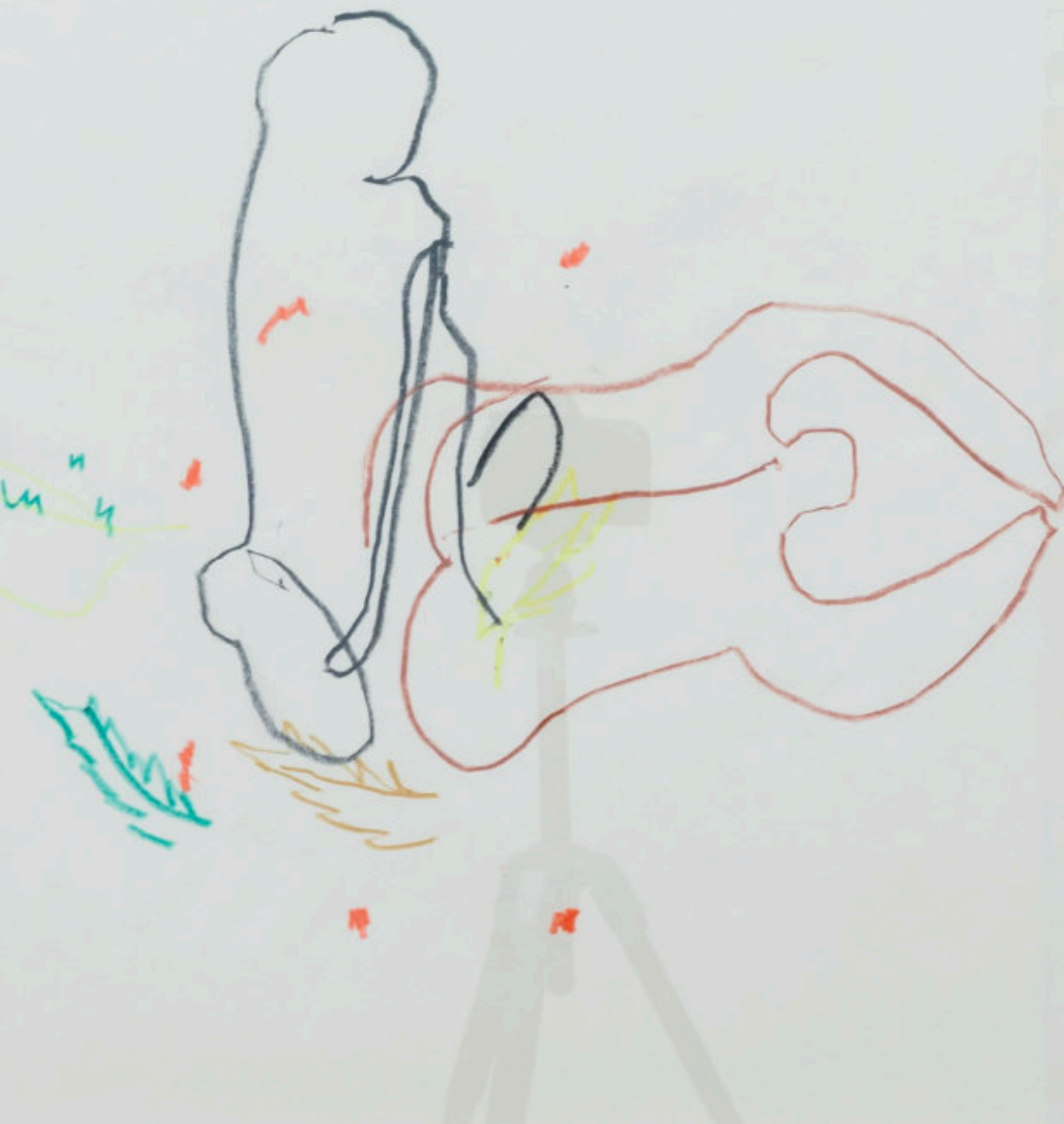
We are all from differing backgrounds, and some of us now live and work in different countries.

We ask the questions: Who are our ancestors? And who will be our descendants? Where is our map? We have all lost our way in the past, and believe strongly that these questions are

of utmost importance. Perhaps we will not find answers immediately. This may involve a lifelong search.

We strongly believe that finding every one of our voices is also a question of finding the women that speak through and to us. We are still searching for them, and call up our ancestors; those female artists from the past who murmur in our ears when we are falling asleep at night. They are many and varied. Some have only just been unearthed.

Our proposal evokes the sense that speaking between each other is also an intergenerational act. We are all different ages, and at different points in our lives and career paths. So, we call up the dead, and ask, what can they tell us, what insights do they bring? What can we learn from our female predecessors?



# The LaLa Internati onal Art Collectiv e Artists' Statement

The artists in the LaLa Collective all share an impulse for nature and for the absurd, the unpredictable, the occult and the instinctive. Paige Perkins' whimsical and spellbinding paintings occasion a trip in to an intoxicating universe of whirling figures and floating natural forms. These spill out and over surfaces, some of them across unprimed canvas, seemingly guided by a perverse sense of intuition.

Similarly, in Vanessa Mitter's and Christiane Bergelt's paintings, a spirit of alchemy pervades. The seemingly ordered world of esoteric symbolism configured in Bergelt's paintings is both mesmeric and mysterious. There are references to mandorlas, and to the arches and negative space in Fra Angelico's early Renaissance fresco, *The Annunciation* (1440-45).

Liz Elton's installations are both delicate and strong and deliberately reference, both the domestic and the heroic. Her works embrace ephemerality, fragility and excess.

Mitter's paintings interrogate the significance of the gestural. There is reference to stories and to fictional autobiographies. In contrast, Ulli Knall's works primarily reconfigure objects she has made in clay and, sometimes, paintings, in to an



absurdist drama. Irony and wit consistently are present the work.

Playfulness unites all of the artists' practices .

There is a sense, in all four artists' work, of going deeper in to the natural world; of getting lost in a collective consciousness; one peopled by gargoyles, spirits, symbolism, maidens, mothers, flora and fauna. It is a feminine, instinctual cosmos, in

the moment, and free; seemingly unconstrained by time, rules and rationality. Nature is not only in the outside world.

It is contained within these collective practices; in a constant state of flux and magical enigma.

Paige Perkins, *The Forgetting and Remembering of the Air*, 2022 | Christiane Bergelt, *Feuer unter die Haut laufen lassen*, 2023 | Vanessa Mitter, *This tremulous ground* 2022-2023 | Christiane Bergelt, *tracksuit frattaglia*, 2023 | Gesine Probst-Bösch, *Couple*, 1989 ▲

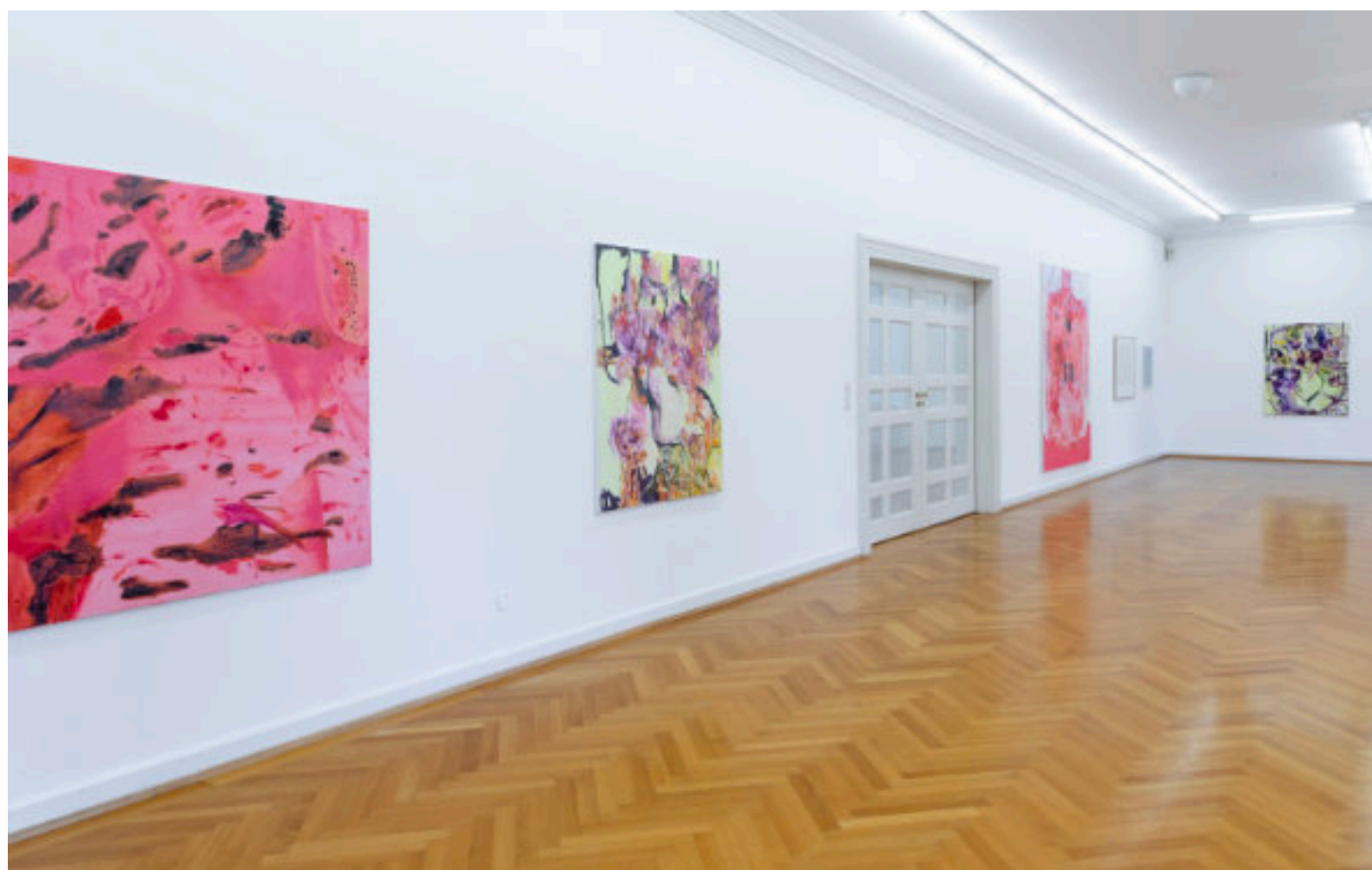


# What Archa This eolog Awl Means

y •

That is our reference point.  
Digging up dead bodies and  
objects. To this end, we are  
calling up the dead.

A shaman lays down her rituals.  
There is much to be discovered  
and contended with. These



bodies are sticky, and our work is  
decomposing as we speak.  
We have to hold it all together in  
fragile fragments, somehow,  
leaving the actual bodies; slithery  
fat, bones and detritus behind.  
How do you go about unburying  
the dead, without so much as a  
shovel or a guidebook?

«Our study identified a series of  
stereotypes about the roles and  
capabilities of men and women.  
First, archaeological writings  
typically give far more attention  
and importance to men and pre-  
sumed male activities than to  
women and their presumed  
activities.

Second, these writings portray  
women as dependent and  
tethered to domestic duties  
because of pregnancy, childbirth,  
and nursing, while men are  
characterized as independent  
and capable of making decisions  
in the public domain.



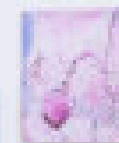
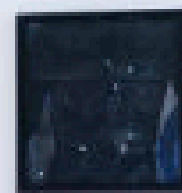
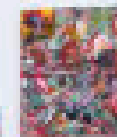
Archaeological writings also tend to assume a rigid sexual division of labour throughout much of prehistory: men hunted and women gathered.

This links certain researchers to link certain tools and artefacts to one sex or the other – stone projectile points with men, pottery with women for example – regardless of the culture being investigated.

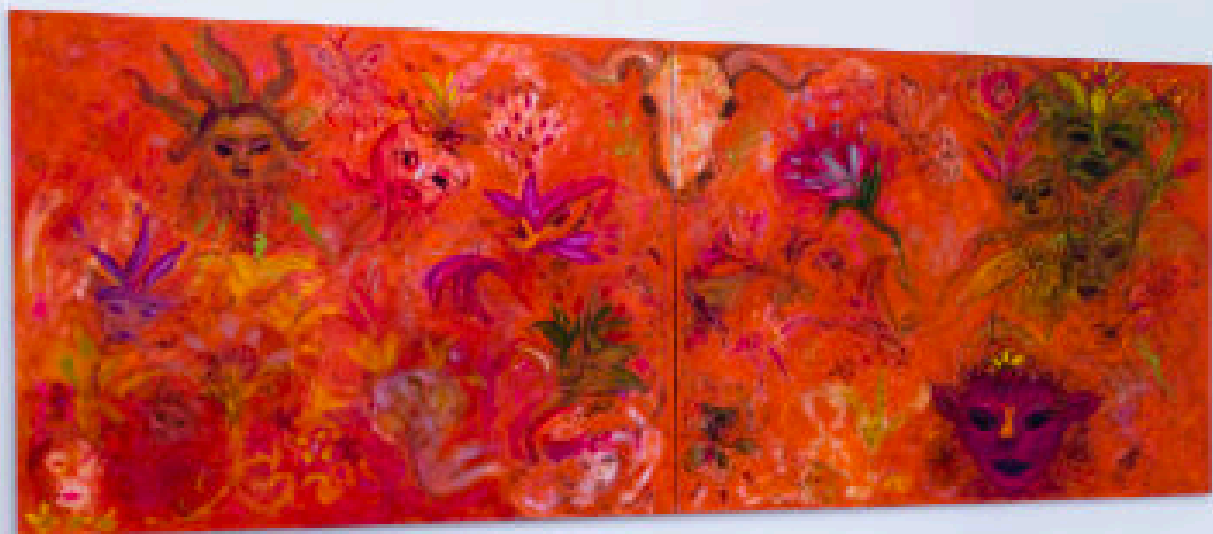
By uncritically projecting such stereotypes on to the past, we argued, archaeologists have perpetuated and reinforced culturally specific biases that claim men belong in the important public sphere and women in the secondary private sphere.>

(Quoted from *What This Awl Means: Feminist Archaeology at a Wahpeton Dakota Village*, Janet D. Spector, 1993, publ. by Minnesota Historical Society Press)











Das 2018  
LaLa- gegrü  
Kolle ndet  
ktiv  
wird Manif  
am 8. est  
Juni

Vanessa Mitter

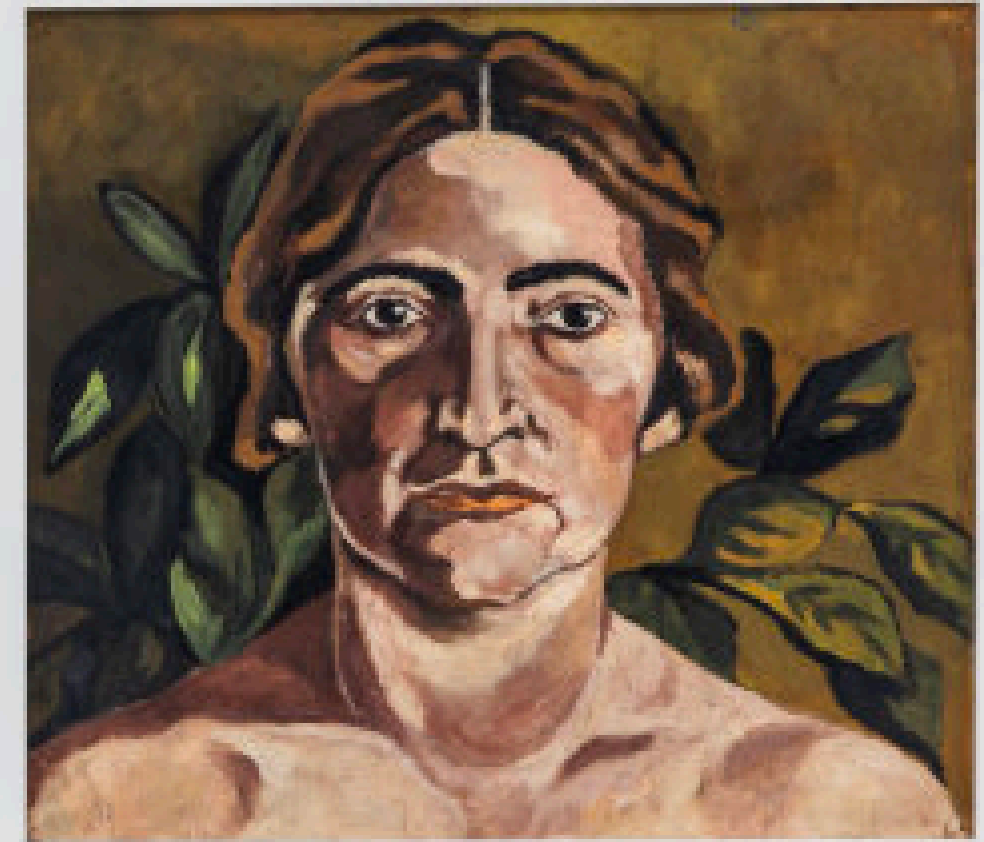
Übersetzung  
Ulli Knall

Ist ein  
Moment  
ruhig und  
still  
genug, um  
ein  
Gefühl  
von  
Dynamik  
zu  
vermitteln?

Als Paige Perkins und Vanessa Mitter sich im Atelier der letzteren trafen, nachdem sie bereits zweimal in unterschiedlichen Kontexten ausgestellt hatten, begannen sie aufgeregt über ein neues Projekt zu sprechen.

Wir sprachen leidenschaftlich und sprechen immer noch über die Frauen, mit denen wir zusammengearbeitet haben; die Künstlerinnen, die wir kennen. Wir waren mit einigen von ihnen an der Kunsthochschule oder haben mit anderen ausgestellt.

Wir sprachen über ihre Brillanz, ihre Einstellungen und unsere unterschiedlichen Herangehensweisen an das Kunstmachen; die Art und Weise, wie wir unsere eigenen Erfahrungen neugestalten und als Kollektiv, das ausstellt und möglicherweise zusammenarbeitet, stärker werden können.





Ulli Knall, Venus, 2023

Der Antrieb entspringt dem instinktiven Wunsch und Bedürfnis, dass unsere Stimmen gehört werden, um sie ins Leben zu rufen. Sichtbarkeit ist eine politische Frage. Wir glauben, dass wir durch Zusammenarbeit, Konversation, Austausch, gemeinsames Arbeiten und Reden spannendere Wege der Kunstproduktion und der Kommunikation mit dem Publikum ermöglichen können. Wir möchten auch die nächste Generation von Mädchen inspirieren; zukünftige Künstlerinnen.

Wir haben alle unterschiedliche Hintergründe und einige von uns leben und arbeiten mittlerweile in verschiedenen Ländern.

Wir stellen die Fragen: Wer sind unsere Vorfahren? Und wer werden unsere Nachkommen sein? Wo ist unsere Karte? Wir alle haben uns in der Vergangenheit verirrt und glauben fest

daran, dass diese Fragen von größter Bedeutung sind. Vielleicht finden wir nicht sofort Antworten. Dies kann eine lebenslange Suche erfordern.

Wir sind der festen Überzeugung, dass es bei der Suche nach jeder einzelnen unserer Stimmen auch darum geht, die Frauen zu finden, die durch uns und zu uns sprechen. Wir suchen immer noch nach ihnen und rufen unsere Vorfahren an; jene Künstlerinnen aus der Vergangenheit, die uns nachts beim Einschlafen ins Ohr murmeln.

Sie sind viele und vielfältig. Einige wurden gerade erst ausgegraben. Unser Vorschlag erweckt den Eindruck, dass das Sprechen untereinander auch ein generationsübergreifender Akt ist.

Wir sind alle unterschiedlich alt und befinden uns an unter-

schiedlichen Punkten in unserem Leben und unserer Karriere. Also rufen wir die Toten an und fragen: Was können sie uns sagen, welche Erkenntnisse bringen sie? Was können wir von unseren weiblichen Vorgängern lernen?

Das LaLa  
International Art  
Collective  
Artists'  
Statement  
:

Die Künstler des LaLa-Kollektivs haben alle einen gemeinsamen Drang zur Natur und zum Absurden, Unberechenbaren, Okkulten und Instinktiven.

Paige Perkins' skurrile und bezaubernde Gemälde laden zu einer Reise in ein berauschesendes Universum aus wirbelnden Figuren und schwebenden Naturformen ein. Diese ergießen sich über die Oberflächen, einige davon über die ungrundierte Leinwand, und scheinen von einer perversen Intuition geleitet zu sein.

Auch die Gemälde von Vanessa Mitter und Christiane Bergelt sind von einem Geist der Alchemie durchdrungen. Die scheinbar geordnete Welt der esoterischen Symbolik, die Bergelt in ihren Gemälden konfiguriert, ist sowohl hypnotisch als auch geheimnisvoll. Es gibt Bezüge zu Mandorlas und zu den Bögen und dem

negativen Raum in Fra Angelicos Fresko der Frührenais-sance, Die Verkündigung (1440-45).



Die Installationen von Liz Elton sind sowohl zart als auch stark und verweisen bewusst auf das Häusliche und das Heroische.

Ihre Werke sind von Vergänglichkeit, Zerbrechlichkeit und Exzess geprägt.

Mitters Gemälde hinterfragen die Bedeutung des Gestischen. Sie verweisen auf Geschichten und fiktive Autobiografien.

Im Gegensatz dazu rekonfiguriert Ulli Knall in ihren Arbeiten vor allem aus Ton gefertigte Objekte, manchmal auch Gemälde, zu einem absurden Drama. Ironie und Witz sind in den Arbeiten stets präsent.

Das  
Spieleris  
che  
verbindet  
alle  
Arbeiten  
der  
Künstlerin  
nen.

Bei allen vier Künstlern hat man das Gefühl, tiefer in die natürliche Welt einzudringen, sich in einem kollektiven Bewusstsein zu verlieren, das von Wasserspeiern, Geistern, Symbolen, Jungfrauen, Müttern, Flora und Fauna bevölkert ist.

Es ist ein weiblicher, instinktiver Kosmos, im Augenblick und frei, scheinbar unbeeinflusst von Zeit, Regeln und Rationalität. Die Natur befindet sich nicht nur in der Außenwelt. Sie ist in diesen kollektiven Praktiken enthalten, in einem ständigen Zustand des Wandels und der magischen Rätselhaftigkeit.

## What This Awl Means

# Archäologie.

Das ist unser Bezugspunkt. Wir graben tote Körper und Gegenstände aus. Zu diesem Zweck rufen wir die Toten herbei.

Eine Schamanin legt ihre Rituale fest. Es gibt viel zu entdecken und zu bewältigen. Diese Leichen sind klebrig, und unsere Arbeit zersetzt sich, während wir sprechen.

Wir müssen alles irgendwie in zerbrechlichen Fragmenten zusammenhalten und dabei die eigentlichen Körper zurücklassen: schlüpfriges Fett, Knochen und Detritus.

Wie graben Sie die Toten aus, ohne eine Schaufel oder einen Reiseführer zur Hand zu haben?

«Unsere Studie ergab eine Reihe von Stereotypen über die Rollen und Fähigkeiten von Männern und Frauen. Erstens wird in archäologischen Schriften in der Regel den Männern und den mutmaßlichen männlichen Tätigkeiten weit mehr Aufmerksamkeit und Bedeutung beigegeben als den Frauen und ihren mutmaßlichen Tätigkeiten.

Zweitens werden Frauen in diesen Schriften als abhängig und aufgrund von Schwangerschaft, Geburt und Pflege an häusliche Pflichten gebunden dargestellt, während Männer als unabhängig und fähig beschrieben werden, Entscheidungen im öffentlichen Bereich zu treffen.

Auch in archäologischen Schriften wird in weiten Teilen der Vorgeschichte von einer starren geschlechtlichen Arbeitsteilung

ausgegangen: Männer jagten und Frauen sammelten.

Dies veranlasst bestimmte Forscher dazu, bestimmte Werkzeuge und Artefakte dem einen oder anderen Geschlecht zuzuordnen - Steinprojektilspitzen zum Beispiel den Männern, Keramik den Frauen -, unabhängig von der untersuchten Kultur.

Durch die unkritische Projektion solcher Stereotypen auf die Vergangenheit, so argumentierten wir, haben Archäologen kulturspezifische Vorurteile aufrechterhalten und verstärkt, die behaupten, dass Männer in die wichtige öffentliche Sphäre und Frauen in die sekundäre private Sphäre gehören. »

(zitiert aus What This Awl Means: Feminist Archaeology at a Wahpeton Dakota Village, Janet D. Spector, 1993, veröffentlicht von Minnesota Historical Society Press)



# What This Awl Means

Für mich ist die Welt durchdrungen von klebrigem guten Geschmack und Ignoranz.

Francis Picabia, 'Half Asses', / *Am A Beautiful Monster: Poetry, Prose, and Provocation*

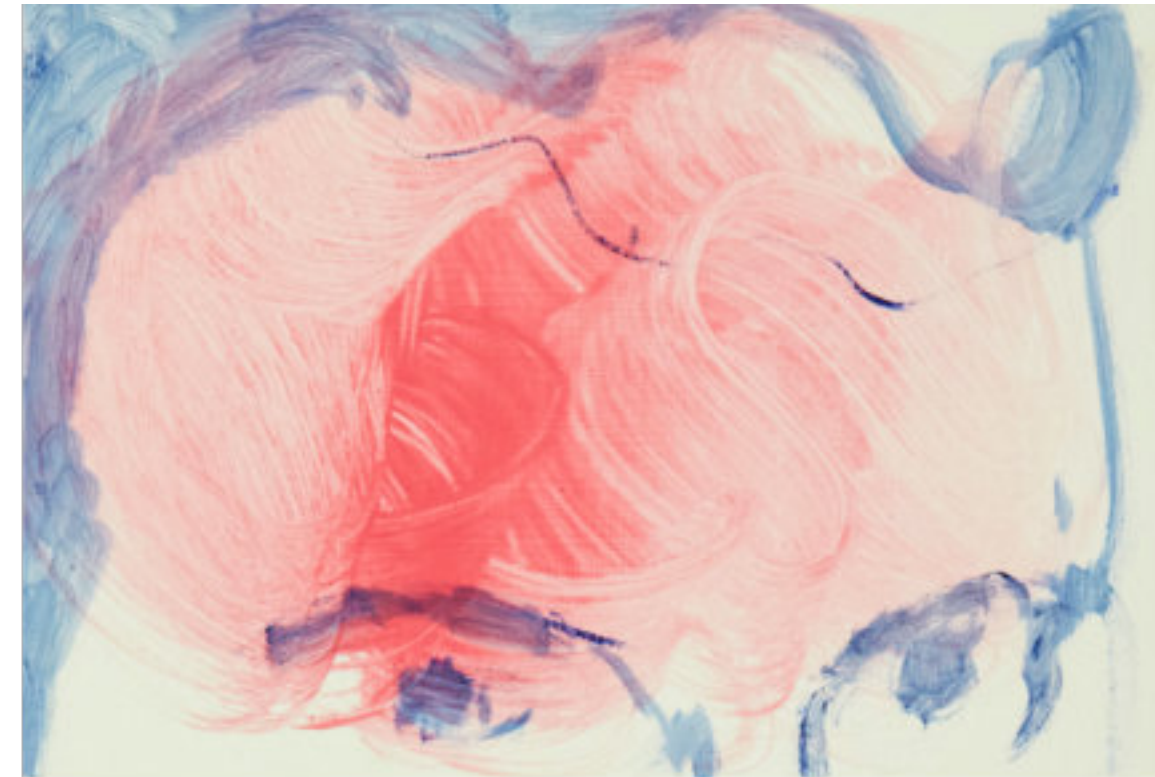
Der gegenwärtige Moment ist eine Explosion, eine Spaltung von Vergangenheit und Zukunft.

Mina Loy, 'Time-Bomb', *The Lost Lunar Baedeker*

Der Ruf der Absurdität ist alles.

Vanessa Mitter

Übersetzung  
Ulli Knall



«Habe ich dir erzählt, dass ich laute Stimmen aus dem Zimmer nebenan höre? Ich glaube nicht. Die Kammer gibt es nicht mehr. Bei all dem gibt es eine Sache, die mir am meisten Angst macht, und das ist die Möglichkeit, dass ich die Stimmen hören könnte. Was, wenn sie nicht real sind?»

Die lebenden Künstlerinnen des LaLa-Kollektivs und dieser Ausstellung entlocken ihren Vorfahren vielfältige Geschichten.

Die esoterische Geste spielt auf verborgene Welten an, die durch eine Kakophonie von Schnörkeln und Wirbeln erahnt werden können. Diese Assoziationen finden ihre höchste Vollendung im Impuls kollektiven Zufalls und Instinkts.

Kaum hat eine prekär zusammengefügte Installation aus fließenden Stoffen die Aufmerksamkeit der Betrachterin gefesselt, werden ihre Sinne auch

schon mit einem verdrehten und hypnotischen Universum aus Zeichen, Symbolen, Vögeln, Bäumen, Figuren - alle wahn-sinnig tanzend, wie in Trance - konfrontiert. Darüber hinaus trifft der Blick des Betrachters auf den Widerspruch scheinbar veränderlichen Tons.

Figuren gibt es zuhauf. Objekte, die wie Füllhörner aussehen; Grotesken, Wasserspeier, bauchige Weibchen, facettenreiche Sheela-na-Gig-Typen, die vielleicht zu schüchtern sind, um alles preiszugeben; spuckende Kreaturen, botanische Strukturen, seltsame Hybridformen, neugierige Liliputaner; alles strömt heraus, als ob es von seiner eigenen organischen inneren Logik angetrieben würde.

Großformatige Gemälde entfalten spielerisch die Geschichte der gestischen Abstraktion. Sie verschmelzen mit den eher

ätherischen, düsteren Monumenten der Farbfeldmalerei einer anderen zeitgenössischen Malerin in der Ausstellung.



Das alles führt zu einem Durcheinander von Zeichen und Gesprächen zwischen Lebenden

und Toten. Das Zusammenspiel zwischen der Gegenwart und den Verstorbenen erreicht seinen Höhepunkt in kleinen, intimen Kunstwerken und in mutigen

Experimenten, die Pop-Art-Sensibilität mit Fluxus verbinden, sowie in einem markanten, mit

einem Silberlöffel versehenen, surrealistisch anmutenden Objekt.

La...La.. La...La.. La.....Sing-song. Kindlich. Eher wie Dada....Da...da..... da.....da.....dada.

Das erste Wort eines Kindes wird endlos wiederholt, auch eine Kunstbewegung und kein Zufall. Banal, aber schrill. LaLa ist ähnlich, aber weicher, wie sein weibliches Äquivalent. Nicht Mama, sondern Lala. Es ist eine Melodie, die im Kopf herum-schwirrt und sich einen Weg ins Bewusstsein bahnt.

Konsonant. Vokal. Konsonant. Vokal. Langsamer Start. Ungestümer Impuls. Langsamer Start, gefolgt von ungestümem Impuls.

Wir hören den Lärm der Stimmen, die in dieser Ausstellung



aufeinanderprallen, sowohl laut als auch wütend, schrill und leise gesprochen flüstern Kadenzen zu uns durch die Zeit. Jeder Betrachter wird anders reagieren. Bei manchen ist ein schwacher Hinweis auf ein entferntes Klingeln zu hören. Andere werden Lärm erleben, Unstimmigkeit.

Gleichzeitig prägnant, visionär, erfunden, beiläufig, komplex, absurd, unbeholfen, frivol, einfach, streng; Die Künstlerinnen des LaLa International Art Collective blicken der Vergangenheit direkt ins Auge und hinterfragen spielerisch ihr kollektives Erbe.

Darüber hinaus entleihen Bergelt, Knall, Mitter, Elton und Perkins, die das Kollektiv bilden, Werke verstorbener Künstlerinnen aus der Sammlung des Vorarlberg Museums, die mit ihren eigenen Ansätzen verbunden sind.

Als kuratorische Intervention entsteht ein Dialog, in dem die einzelnen Künstler über die Zeit hinweg miteinander sprechen, historische Kontexte durchbrechen und so erfinderische Plattformen für eine Befragung des Visuellen schaffen.

Leise, im geschlossenen Sarg der Sehnsucht, entsteht ein Universum namenloser Formen und Gestalten, auf Papier und Leinwand, klein, intim. Sie sprechen davon, was die Möglichkeiten der Malerei und Kunst heute sein könnten, befreit von der Echokammer der heroischen Besessenheit. Dies sind mehrdeutige und komplexe Geräusche, die durch die Zeit widerhallen.





The ctive  
@LaLa and  
Inter Guest  
natio s  
nal 2023  
Art are:  
Colle

Christiane Bergelt

graduated with an MA in Fine Art/ Painting from Chelsea College of Art, London in 2010. After studies at the Akademie der Bildenden Künste Nürnberg, Germany, Bergelt graduated in 2009 as Meisterschülerin, with Thomas Hartmann. She lives in the forest in Berlins outskirts.

Bergelts works evolves around a keen enjoyment of colour as a powerful tool to xplore and navigate deeply personal and introspective processes. Evoking complexities and nuances of the dazzling experience that being made of flesh and bones, desire and longing carries.

[christianebergelt.com](http://christianebergelt.com)  
[@studio\\_christiane\\_bergelt](https://www.instagram.com/studio_christiane_bergelt)

Liz Elton

holds a BA in painting from Wimbledon Colleg of Art and an MA in Fine Art from Chelsea College of Art and lives and works in London.

Her work begins in painting, moving into the expanded field to explore the potential of waste and the recycling of matter, and is often made on compostable grounds with the intention not to last.

[lizelton.com](http://lizelton.com)  
[@liz\\_elton](https://www.instagram.com/liz_elton)

# Ulli Knall

studied Fine Art at the University of Applied Arts in Vienna, at the Rietveld Academie in Amsterdam and at Goldsmiths University of London.

Before moving back to Bregenz, Austria in 2016 she lived in London for 20 years.

Knall creates installations, drawing on ideas from popular culture, alternate history, science fiction and art history. Her art exudes a strange innocence and elements of childlike wonder that can easily flip into dark and nightmarisch scenarios.

[ulliknall.com](http://ulliknall.com)  
[@u.knall](mailto:@u.knall)

# Vanessa Mitter

is a painter and performance artist, who lives and works in London. She graduated with a BA in Fine Art: Painting from Central Saint Martins and a Postgraduate Diploma and an MA in Fine Art from Chelsea College of Art.

In her paintings and performances, Mitter interrogates the history, particularly, of Expressionist painting and of the gesture. The making is very physical, instinctive and accident driven, often teetering on the edge of what she believes is abject failure.

[vanessamitter.com](http://vanessamitter.com)  
[@vanessamitter](mailto:@vanessamitter)

# Paige Perkins

attended the Turps Banana Art School from 2014 to 2016 and holds an MFA from University of Brighton 2006. She lives and works in London.

Paige Perkins' paintings take the viewer on a trip in to a twisted and hypnotic universe of signs, symbols, birds, trees, figures, all deliriously dancing, as if in a trance. Forms spill out all over surfaces, some of them across unprimed canvas, seemingly guided by a perverse sense of intuition. There is a narrative at play; one that seems somehow familiar, but also darkly playful.

[paigeperkins.co.uk](http://paigeperkins.co.uk)  
[@paigeperkins7](mailto:@paigeperkins7)

# With

# Flora Bilgeri

was the sister of the state historian, Benedikt Bilgeri.

She lived and worked in Hard. As a child she ran the farm and distilled schnapps with her mother and brother.

She started to paint in 1923. From 1964, she stopped running the farm. Due to her living conditions, most of her artworks were created in old age.

Although Flora Bilgeri rarely travelled during tough economic times, her images speak of contact with the art world. The works are thematically

diverse, their pictorial language is colourful, with strong colours, often surreal.

Her oeuvre testifies to a rich world of ideas and flourishing imagination, which, in the later years, is no longer limited to painting.

At the age of 70, she began to make tape recordings. She also deepened her literary ambitions, through writing diary entries, with quotations, her own texts and comments.

Bilgeri's mature style is characterized by an extensive geometrization of form. The work includes around 400 paintings, around 150 drawings and 15 diaries.

## Mila Bjelik- Stöhr

From 1932-39, Stöhr studied at the Academy of Fine Arts Vienna under Hans Larwin. From 1933 Stöhr undertook teacher training for drawing and handiwork. In 1937, she undertook Karl Sterrer's masterclass, which led to a lifelong friendship. In 1937, she won the master school prize for a stained glass window. In 1938 - 39, she studied under Wilhelm Dachauer. Fellow students included Rudolf Hausner, Arnulf Neuwirth, and Max Weiler.

In 1930, she married Walter Bjelik. Their son, Martin, was born in 1940. From 1953-73, she was an art teacher in Bregenz. She is known for her graphic works and impressive stained glass window designs.

## Anne- Marie Jehle

was born on December 15th, 1937 in Feldkirch. She died on November 19, 2000 in Vaduz.

She was an object artist, installation artist, draughtsperson, photographer and painter. Jehle worked in her father's company until 1964. From 1965, she devoted herself exclusively to art. At the end of the 1960s, she made contact with the international art scene, the Fluxus movement and the nouveaux Réalistes. Numerous exhibitions followed.

From 1989-93, whilst living in the USA, her work as an artist broke off abruptly.

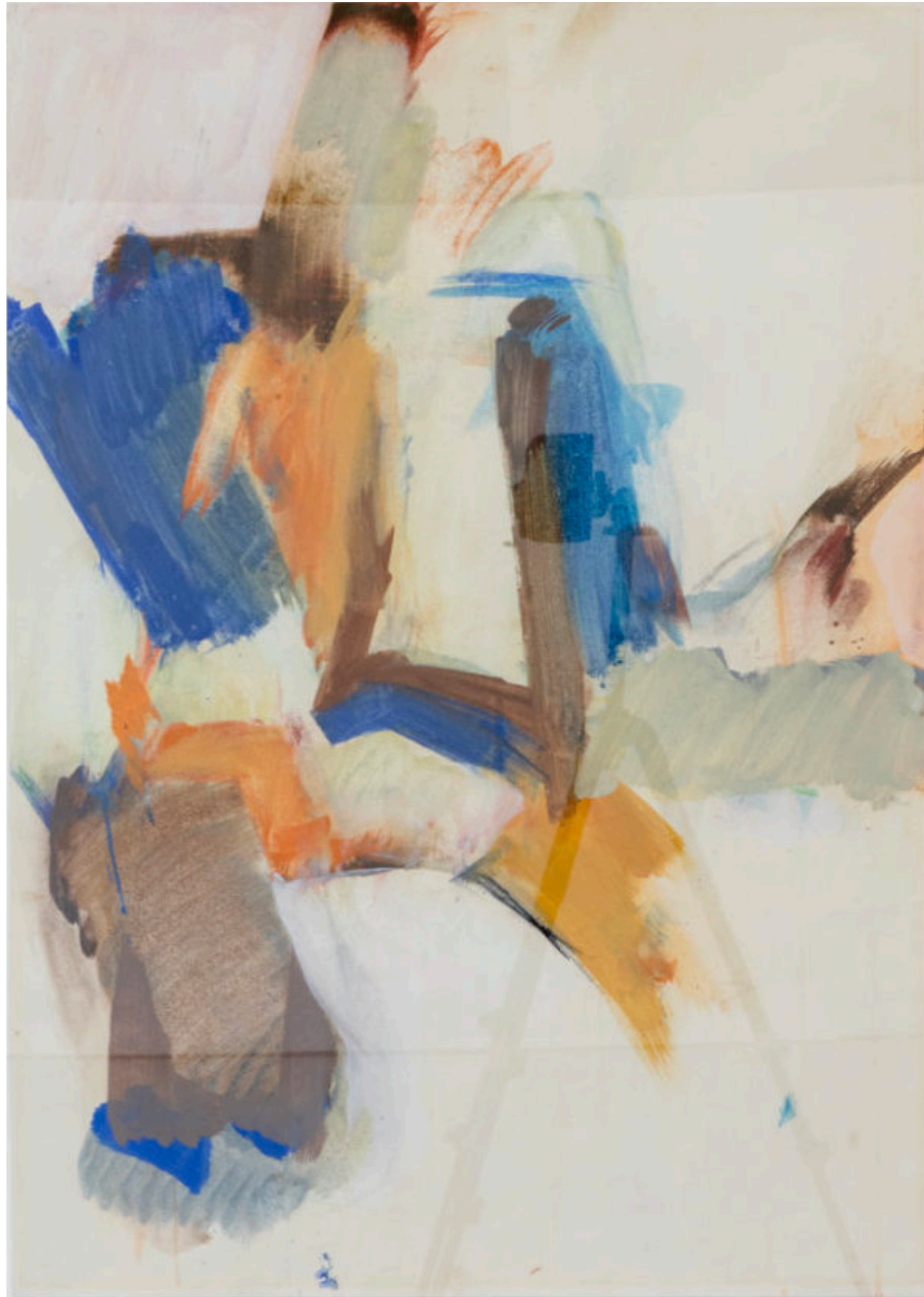
From 1993-2000, Jehle was resident in Liechtenstein.

In 1989, Jehle locked and sealed her home, and emigrated to the United States. In 1993, she returned to Europe and lived in Liechtenstein and Switzerland until her early death in 2000. The house was cleared out.

Today, part of her work is in the Kunstmuseum, Liechtenstein. In addition, a foundation takes care of her work.

The website states: 'The artistic estate contains 1628 works to date: objects, paintings, graphics (drawings, silhouettes, collages, monotypes), Polaroid works, photographs, spatial stagings\*. In her choice of materials, Jehle was as diverse as Meret Oppenheim.





# Gesine Probst- Bösch

was born in Weimar in 1944 and met the Vorarlberg painter, Richard Bösch, whilst studying at the Academy of Fine Arts in Vienna.

Probst-Bösch moved to Vorarlberg with him in the late 1960s. Writing became more and more important to her during this period. She wrote poetry, prose and radio plays.

At the end of the 1980s, she returned to painting. In 1989, the artist moved to Munich, where she lived until her early death in 1994. In the last phase of life, an extensive, hitherto hardly researched work of impressive quality and density was created.

# Credits:

Curator ♥

Vanessa Mitter and artist Paige Perkins birthed

## WHAT THIS AWL MEANS.

Many thanks to Künstlerhaus Bregenz, Berufsvereinigung Bildender Künstlerinnen und Künstler Vorarlbergs - Künstlerhaus Palais Thurn und Taxis - Irma Gerstenmayer-Hausenblas and Maria Simma - for collaborating and supporting

## WHAT THIS AWL MEANS.

A big thank you to the Helfer - and Aufbauteam and technicians - Andi from Künstlerhaus, Roland Adlassnig and Thomas A. Rauch.

A huge thank you to Vorarlberg Museum in Bregenz for making it happen to have the astonishing works of Flora Bilgeri, Mila Bjelik-Stöhr, Anne-Marie Jehle, Gesine Probst-Bösch in the show and their team for installing them on site.

Massive gratitude to Ulli Knall for on site preparation, communication, translation, good spirits and making things happen.

Thank you Florian Raidt for photographing the exhibition.



Image page 11: C. Bergelt  
Images pages 10, 13: Alena Schmick

Gestaltung: Christiane Bergelt  
© 2024